

ReleaseNote eBiss Update 2.3

Inhalt

Inhalt.....	1
eBiss Update 2.3.60.x (21. September 2010).....	2
1) FormatNumberEx Mappingfunktion	2
2) MessageSelectors können verkettet werden	2
3) TaskNotificatorEx JobStep mit Möglichkeit Notification an mehrere Receipients zu senden	3
4) LookupTable: Description wird nicht aktualisiert beim Einlesen von Csv-Datei	5
5) ValueProvider: Kontextmenü zeigt falsche Einträge	5
6) RemoveArticle-Jobstep räumt gesamten ArticlePool auf.....	5
7) CustomErrorMessageExpression funktioniert bei ValueRequired Rule nicht.....	6
8) Dashbord (WinClient) macht Probleme bei Anmeldung wenn Shortcut auf Clientrechner.....	6
9) Easteregg entfernt.....	6
10) Keine gleichnamigen Benutzer in der Datenbank	7
11) eBiss.Configure.exe mit erweiterter Dublettenerkennung.....	7
12) TradingPartner Import hat Probleme mit doppelten Einträgen	7
13) Delegator-Jobstep berücksichtigt Knoten-Hierarchie nicht	7
14) TaskWizard hat Problem bei Mapping-Fehler.....	7
15) Problem mit SQLite-DB beim Einsatz der DirectSql-RemoveJobs bei 64 Bit-Systeme	8
16) eBiss.Configure.exe überschreibt eBiss-Passwort in DB mit Standard Password.....	8
17) EntityTransformer, ByPartnersPreference und Fallback-Eintrag unter Mappingname funktioniert nicht.	9
18) Knoten / Repository / User interaktiv löschen	9
19) eBiss-Task für OnWarningIssue	9
20) EntityLoader mit neuem Property MultiEntityObjectHandling	10

eBiss Update 2.3.60.x (21. September 2010)

Neue Funktionen/Bugfixes:

1) FormatNumberEx Mappingfunktion

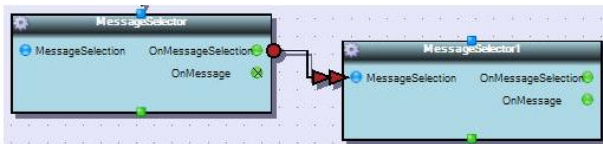
Es gibt eine neue Mappingfunktion, die es dem Anwender ermöglicht, die Zahlenformatierung wahlweise mittels InvariantCulture-Einstellung oder CurrentCulture-Einstellung durchzuführen.

FormatNumberEx(Wert, 'Format',InvariantCultureSetting ('Y'/'N'), 'Dezimaltrennzeichen', 'Gruppentrennzeichen')

```
FormatNumberEx(@Nettopreis, '####0.00')
FormatNumberEx(@Nettopreis, '####0.00','Y')
FormatNumberEx(@Nettopreis, '####0.00','N', ',', '.')
```

2) MessageSelectors können verkettet werden

Es ist nun möglich, die MessageSelectors kaskadiert anzuwenden:



Hierbei wird noch eine *zweite Selektionsstufe* durch einen *zweiten MessageSelector* nachgeschaltet. Die Messages der ersten Selektion werden durch eine *zweite Selektion* noch einmal gefiltert.

Wichtig:

Der kaskadierte MessageSelector (*zweite Selektionsstufe*) hat nun die *SelectionBase/SelectedMessages* als *MessageListen-Auswahl* zur Verfügung.

ReleaseNote eBiss Update 2.3

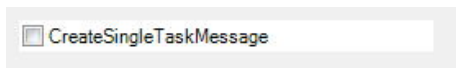
3) TaskNotificatorEx JobStep mit Möglichkeit Notification an mehrere Recipients zu senden

Mit dem *TaskNotificatorEx Job-Step* ist es möglich E-Mails über Tasks zu versenden.



Name	Bedeutung
<i>AdditionalRecipientCCAddress</i>	Hier kann eine Email-Adresse eines weiteren Empfängers eingetragen werden.
<i>AdditionalRecipientCCName</i>	Hier kann der Name des weiteren Empfängers eingetragen werden.
<i>ChannelName</i>	Name des Channels der zum versenden der E-Mails verwendet wird.
<i>CollectionScope</i>	Einstellung ob nur JobTasks oder alle Tasks gesendet werden.
<i>Description:</i>	Hier kann ggf. eine Beschreibung der konkreten Aufgabe des Jobsteps in diesem Job eingetragen werden.
<i>MessageContentType</i>	Der Content kann aus HTML oder TEXT bestehen.
<i>Name</i>	Name des Jobsteps.
<i>URLRef</i>	Angabe einer URL, auf die sich der TaskNotificator bezieht

Weiterhin muss beim eBiss-Haupt-User folgende Option hinterlegt sein:



ReleaseNote eBiss Update 2.3

Es können weitere Empfänger beim TradingPartner hinterlegt werden.

Allgemein	Addresses	TypeSets	Counters	LookupTables
TNr	4711471100			
Name	Ascii Tester			
Template	MyTemplate ...			
BackendReference	...			
GLN	4011661000007			
Channel	...			
Containerizer	...			
Preislinien	...			
PartnerLanguage	...			
Responsible Administrator	Responsible Admin			
ResponsibleAdminNotificationAddress	horsch@pranke.com			
<input checked="" type="checkbox"/> NotifyByOutgoingMessage				

Name	Bedeutung
<i>Responsible Administrator</i>	Hier kann der TradingPartner bezogene Name des weiteren Empfängers eingetragen werden.
<i>Responsible AdminNotificationAddress</i>	Hier kann eine TradingPartner bezogene Email-Adresse eines weiteren Empfängers eingetragen werden.
<i>NotifyByOutgoingMessage</i>	Möglichkeit Notification für Tasks, welche bei ausgehenden Messages auftreten, an den Administrator des TradingPartners zu versenden.

Wichtig:

Die Option *CreateSingleTaskMessage* des eBissUsers sollte unbedingt verwendet werden, damit das Erstellen einzelner Tasks für jeden Fehler ermöglicht wird, um die TaskMessages an den Administrator des betreffenden TradingPartner schicken zu können.

Die Option CreateSingleTaskMessage ermöglicht, wenn ausgewählt, das Erstellen einzelner Tasks für jeden Fehler, der während der Nachrichtenverarbeitung auftritt. Ist diese Option nicht gewählt, werden alle Fehlermeldungen, die während der Nachrichtenverarbeitung durch einen Job auftreten, zu einem Task zusammengefasst.

Die Option CreateSingleTaskMessage sollte nur verwendet werden, wenn der Jobstep TaskNotificatorEx verwendet wird, um die TaskMessages an den Administrator des betreffenden TradingPartner schicken zu können

Dieses Update behebt das Problem und beinhaltet das Feature auch für RuleSets.

ReleaseNote eBiss Update 2.3

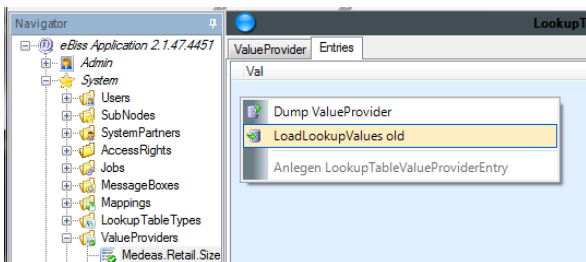
4) LookupTable: Description wird nicht aktualisiert beim Einlesen von Csv-Datei

LookupTable-Description wurde nicht aktualisiert beim Einlesen der Daten mittels Csv-Datei.

Dieses Update behebt das Problem.

5) ValueProvider: Kontextmenü zeigt falsche Einträge

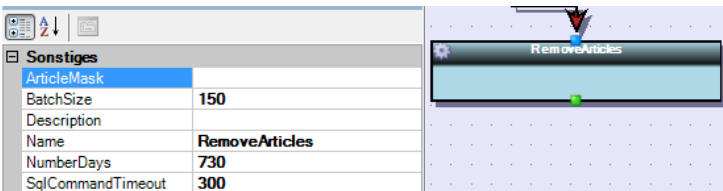
LoadLookupValue-Befehl sollte nicht im KontextMenü auf rechten Seite angezeigt werden, da dieser dort nicht funktioniert.



Dieses Update behebt das Problem.

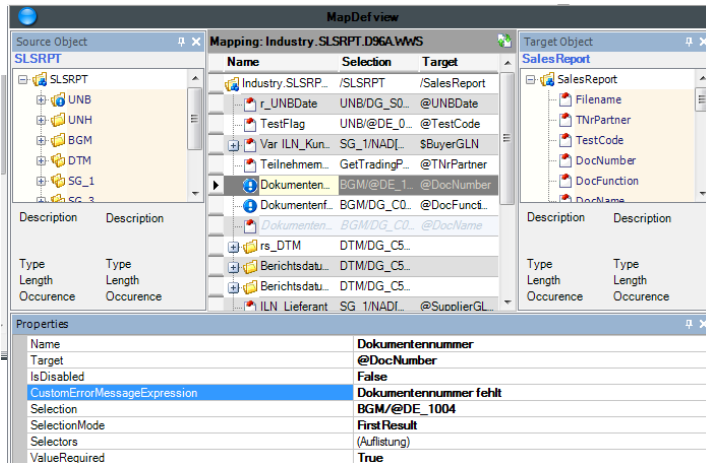
6) RemoveArticle-Jobstep räumt gesamten ArticlePool auf

RemoveArticle-Jobstep ist jetzt in der Lage alle Artikel im ArticlePool zu löschen, die älter als x Tage sind.



7) CustomErrorMessageExpression funktioniert bei ValueRequired Rule nicht

CustomErrorMessageExpression funktionierte bei ValueRequired Rule nicht und war für RuleSet nicht vorhanden.



8) Dashboard (WinClient) macht Probleme bei Anmeldung wenn Shortcut auf Clientrechner

Dashboard (WinClient) macht Probleme bei Anmeldung wenn man über einen Shortcut auf einem Clientrechner arbeitet. Erst nach mehreren Anmeldeversuchen kann der WinClient sich mit dem eBiss-Server verbinden.

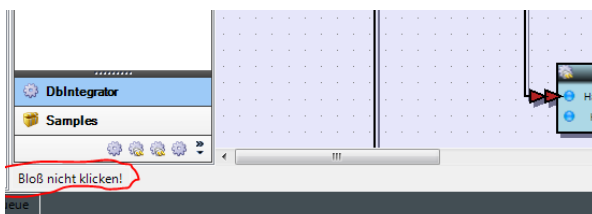
Dieses Update behebt das Problem und bietet darüber hinaus die Möglichkeit, das Dashboard über folgenden Eintrag in der *eBiss.WinClient.exe.config*-Datei zu deaktivieren.

```
<add key="eBiss.Client.EntryScreenContentDefault" value="NoDashboard" />
```

Sind aber ausreichende Berechtigungen bzgl. den Server-Ressourcen (auf dem der eBiss-Serverläuft) vorhanden, werden auch die Daten des eBiss-Servers durch das Dashboard angezeigt.

9) Easteregg entfernt

Der Jobeditor enthielt ein Easteregg, welches durch ein Klick auf die untere Statusleiste zum Vorschein kam.

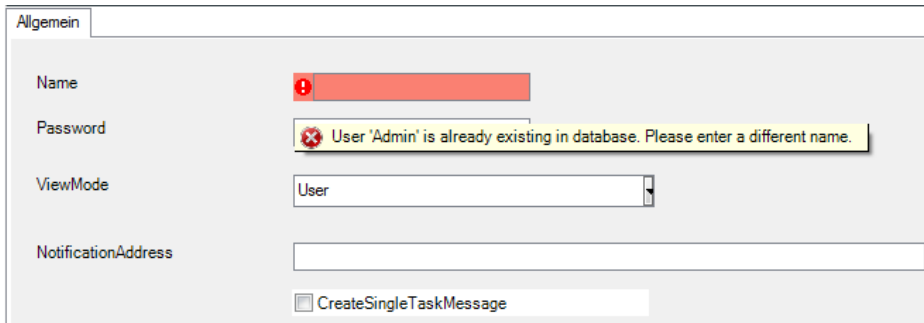


Dieses wurde mit dem Update entfernt.

ReleaseNote eBiss Update 2.3

10) Keine gleichnamigen Benutzer in der Datenbank

Bislang war es möglich gleichnamige eBissUser in der Datenbank abzulegen. Da dies während des Betriebs zu Komplikationen führte, wurde das Anlegen dieser, unterbunden:



The screenshot shows a web form titled 'Allgemein' for creating a user. The 'Name' field is highlighted in red with a red exclamation mark icon. Below it, a yellow error message box states: 'User 'Admin' is already existing in database. Please enter a different name.' The 'Password' field is empty. The 'ViewMode' dropdown menu is set to 'User'. The 'NotificationAddress' field is empty. At the bottom, there is a checkbox labeled 'CreateSingleTaskMessage' which is currently unchecked.

11) eBiss.Configure.exe mit erweiterter Dublettenerkennung

Configure erkennt jetzt auch ArticleDetail-Dubletten (Ean) wenn ArticleNb.=null, Size= null und Größe=null oder wenn Ean=null.

12) TradingPartner Import hat Probleme mit doppelten Einträgen

TradingPartner Import hatte Problem bei doppelten Partner Einträgen in der PartnerExport-XmlDatei. Außerdem gab es eine Fehlermeldung bei jedem Import, wenn der Template-Partner nicht zuvor angelegt war, welche fragte, ob der Standard-TemplatePartner verwendet werden soll.

Daher wurde die Abfrage modifiziert, so dass während des Imports auch die Möglichkeit geboten wird, diese Aktion für alle zu installierenden Partner oder für keinen durchzuführen.

13) Delegator-Jobstep berücksichtigt Knoten-Hierarchie nicht

Sind mehrere gleichnamige Knoten in der eBiss-Konten-Hierarchie vorhanden, war der Delegator-Jobstep nicht in der Lage, den richtigen Job zu finden, da die Jobs in der zusammengestellten Liste nicht nach Knotenzugehörigkeit sortiert waren. Die Job-Liste wird nun nach Knotenzugehörigkeits-Kriterien sortiert, die Hierarchie ist somit abgebildet. Gleiches wurde auch für Mappings realisiert.

14) TaskWizard hat Problem bei Mapping-Fehler

Wurde versucht ein Fehler im Mapping durch den TaskWizard zu beheben, erscheint die Fehlermeldung "Object reference not set to an instance of an object".

Das Problem wurde durch dieses Update behoben.

ReleaseNote eBiss Update 2.3

15) Problem mit SQLite-DB beim Einsatz der DirectSql-RemoveJobs bei 64 Bit-Systeme

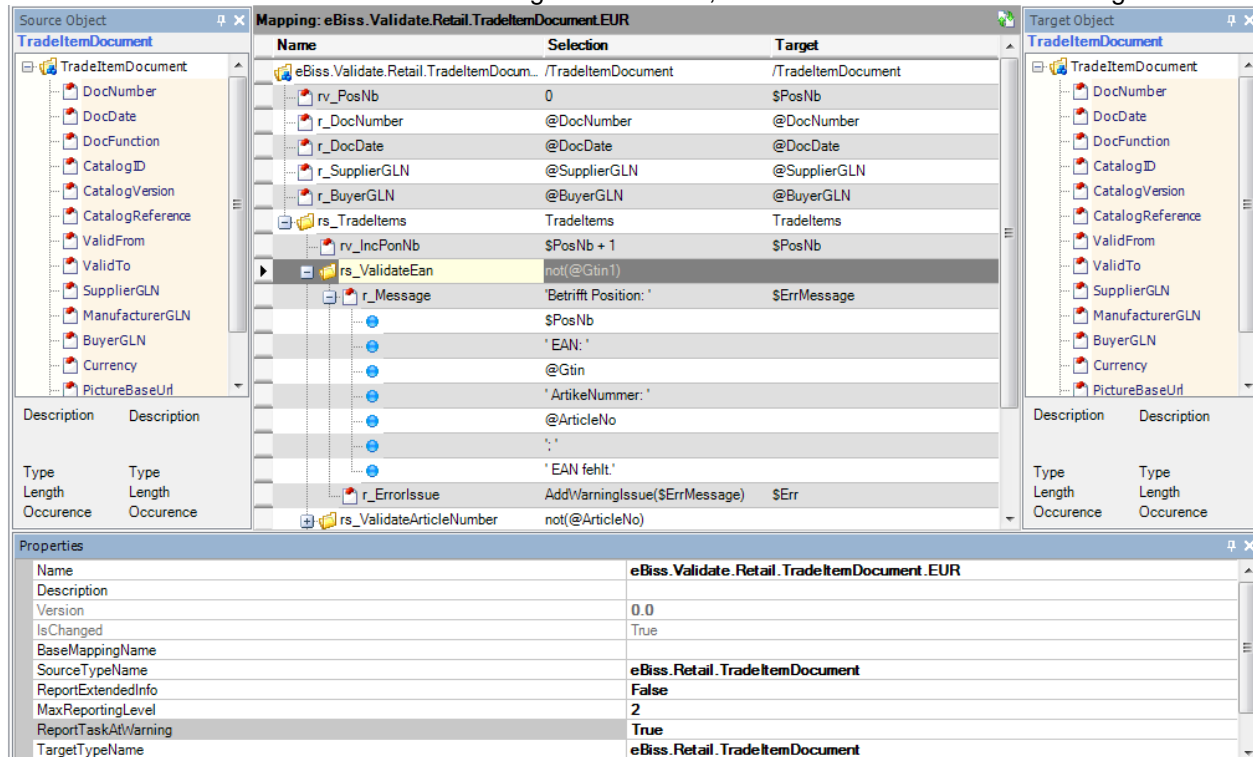
Wurden DirectSql-RemoveJobs mit eBiss-Installationen auf 64 Bit-Betriebssysteme unter Verwendung einer SQLite-Datenbank ausgeführt, kam es bzgl. des Datumsformats zu Problemen, so dass die Datenbank in einem Locked-Modus war.

Dies wurde mit diesem Update behoben.

16) eBiss.Configure.exe überschreibt eBiss-Passwort in DB mit Standard Password

eBiss.Configure.exe überschreibt während eines Updats das eBiss-Passwort des Admin-User in der Datenbank mit dem Standard Password, falls für diesen ein anderes vergeben wurde.

Dieser Fehler konnte durch Tests nicht nachgestellt werden, ist mit der Version 2.2.x nicht aufgetreten.

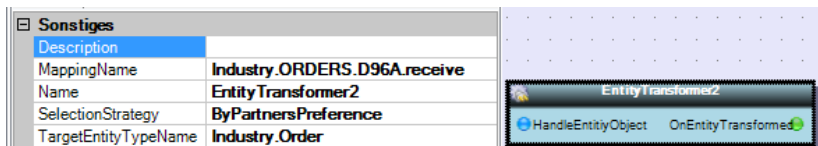


Name	Selection	Target
eBiss.Validate.Retail.TradelItemDocum...	/TradelItemDocument	/TradelItemDocument
rv_PosNb	0	\$PosNb
r_DocNumber	@DocNumber	@DocNumber
r_DocDate	@DocDate	@DocDate
r_SupplierGLN	@SupplierGLN	@SupplierGLN
r_BuyerGLN	@BuyerGLN	@BuyerGLN
rs_TradelItems	TradelItems	TradelItems
rv_IncPonNb	\$PosNb + 1	\$PosNb
rs_ValidateEan	not(@Gtin1)	
r_Message	'Betrifft Position: '	\$ErrMsg
	\$PosNb	
	'EAN: '	
	@Gtin	
	' Artikelnummer: '	
	@ArticleNo	
	;'	
	'EAN fehlt'	
r_ErrorIssue	AddWarningIssue(\$ErrMsg)	\$Err
rs_ValidateArticleNumber	not(@ArticleNo)	

Name	Description
eBiss.Validate.Retail.TradelItemDocum.EUR	
Version	0.0
IsChanged	True
BaseMappingName	
SourceTypeName	eBiss.Retail.TradelItemDocument
ReportExtendedInfo	False
MaxReportingLevel	2
ReportTaskAtWarning	True
TargetTypeName	eBiss.Retail.TradelItemDocument

17) EntityTransformer, ByPartnersPreference und Fallback-Eintrag unter Mappingname funktioniert nicht.

Wurde der EntityTransformer mit der Einstellung ByPartnersPreference und Fallback-Eintrag unter Mappingname verwendet und war kein Entity-Type beim Partner hinterlegt, funktionierte die Fallback-Einstellung nicht.



Dieser Fehler konnte durch Tests nicht nachgestellt werden, ist mit der Version 2.2.x nicht aufgetreten.

18) Knoten / Repository / User interaktiv löschen

Wegen des in eBiss verwendeten Datenlayers von Stim, war es durch eine implizite Integritätskontrolle nicht möglich Knoten, Repositories oder User interaktiv zu löschen. Hierfür wurde eine eigenständige Applikation (eBiss.Maintenance.exe) entwickelt, welche in einer separaten Dokumentation beschrieben wurde.

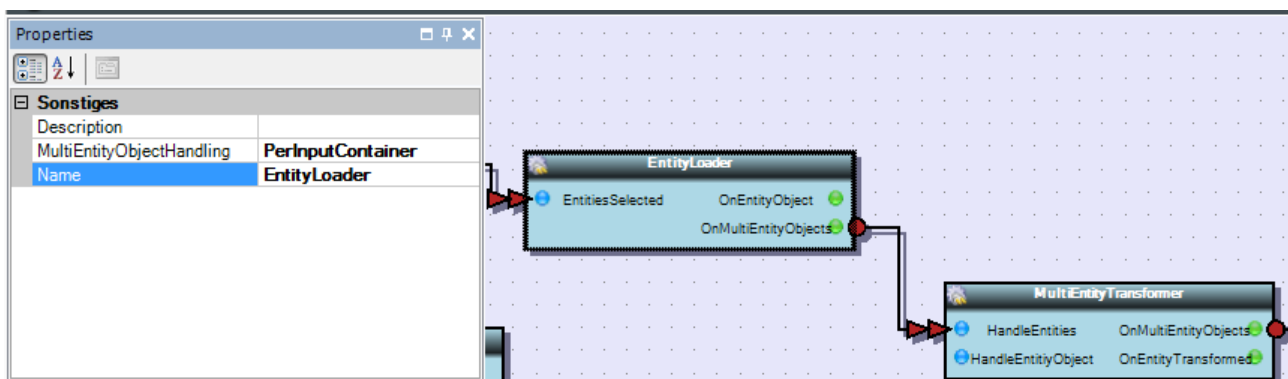
19) eBiss-Task für OnWarningIssue

Es ist möglich, in einem Mapping für die Mapping-Funktion „OnWarningIssue“ einen Task zu generieren, ohne dass die Verarbeitung abgebrochen wird. Der Sinn liegt im Versenden von Notifocations über selbstgenerierte Warnings.

Hierbei muss im Mapping (unter Mapping-Eigenschaften) nur die Eigenschaft „ReportTaskAtWarning“ auf „True“ gesetzt werden

Der EntityLoader-Jobstep verfügt über einen neuen Property „MultiEntityObjectHandling“, über den das Ladeverhalten von eBiss bzgl. Dokumenten eingestellt werden kann.

Wird „PerInputContainer“ ausgewählt, so werden alle Dokumente eines Containers (Interchange) an einen MultiEntityTransformer weitergereicht.



20) EntityLoader mit neuem Property MultiEntityObjectHandling

Der EntityLoader-Jobstep verfügt über einen neuen Property „MultiEntityObjectHandling“, über den das Ladeverhalten von eBiss bzgl. Dokumenten eingestellt werden kann.

Wird „PerInputContainer“ ausgewählt, so werden alle Dokumente eines Containers (Interchange) an einen MultiEntityTransformer weitergereicht.

